

LA PESCA DEL BOLICHE EN LA BAHÍA DE MÁLAGA

EL BOLICHE

Aunque las primeras reglamentaciones de la pesca del Boliche se extienden allá por la primera década de 1900, su uso en nuestra provincia debe ser mucho más antiguo, y es de esperar, ya que nuestros convecinos de Huelva y Cádiz lo conocían ya bajo el nombre de Lavada, hacia el año 1500 (Rodríguez Santamaría, 1923). La estampa típica del halado del copo desde la playa no es privativa de nuestras costas. El Boliche se ha denominado de diferentes maneras según regiones, según clase de pesca a la que se dedicaba, sitio en que se calaba y forma de calarlo o halarlo, y sobre todo por la forma del copo (más o menos redondeado o cuadrado). Así, además de las denominaciones de Boliche, Boliche de tierra, y Media jábega de nuestra provincia, se le ha denominado Boliche roa o Boliche roda por halarlo desde esta parte de la embarcación, y es el mismo Rodó de algunas zonas de la provincia de Barcelona. Artet y algo más pequeño el Boet en San Feliú y La Selva, Artón en San Carlos de la Rápita, Bol en Valencia y Alicante, Bolichón en algunas playas de Almería, Bolichó en Barcelona, Chinchorro en Canarias, Peseta y Ratera en Cartagena y Alicante, Trabuquete en Galicia, y en Santander y Vizcaya; Rapeta, Rapetones y Rapetillas. El mismo arte pero usado para la pesca del Pejerrey o Chirrete en Cartagena y Mar Menor se le denominó Chirretera. Al igual que el Boliche en Levante para la captura del camarón y Boliche o Birorta de pozo para la captura del verdadero chanquete o chanquete rosa en Málaga. Dejando, pues, aparte estas últimas excepciones, el Boliche se ha venido utilizando en todas regiones para capturar pequeños ejemplares de ciertas especies, sobre todo la sardina y el boquerón o anchoa.

El comienzo de la penuria pesquera, general para todo el Mediterráneo y el no poder competir con otros artes de pesca de mayor potencia capturadora y de mayor rentabilidad (traíñas), ha hecho desaparecer a los hermanos mayores del Boliche, como el Boliche de fuego y el Boliche de encesa o luz, artes catalanas que utilizaban luz en popa para atraer las especies migratorias, como la caballa. Igual suerte han corrido las denominadas Boliche de bonito y Boliche de atunes.

Por la misma razón, amén de su prohibición, ha desaparecido de nuestras costas, la centenaria jábega, cuyo poder competitivo con las artes de cerco con luz o con las artes de arrastre (bacas) era prácticamente nulo. Sin embargo la demanda turística y el fácil y rápido manejo de sus hermanos menores Boliche o Birorta, esta última manejada por solo dos hombres desde una pequeña embarcación, les ha hecho proliferar cada vez más en estos últimos años.

No queremos extendernos en el funcionamiento y manejo de estas artes de pesca puesto que para todo observador de la mar ya le es de sobra conocido, pero un esquema general de un Boliche de tierra con sus diferentes partes y diferentes denominaciones es más explicativo (fig. 1).

EL CHANQUETE

La denominación oficial del "chanquete" corresponde a un pequeño góbido conocido científicamente como **Aphia minuta**, por primera vez descrito por Risso en el año 1810, si bien dependiendo de las regiones recibe diversos nombres locales, como por ejemplo en Cataluña en que se le denomina jonquillo, xanquet y roseti (aunque este último nombre también se emplea para denominar a otro pequeño góbido, **Pseudaphia ferreri**).



Salida del copo

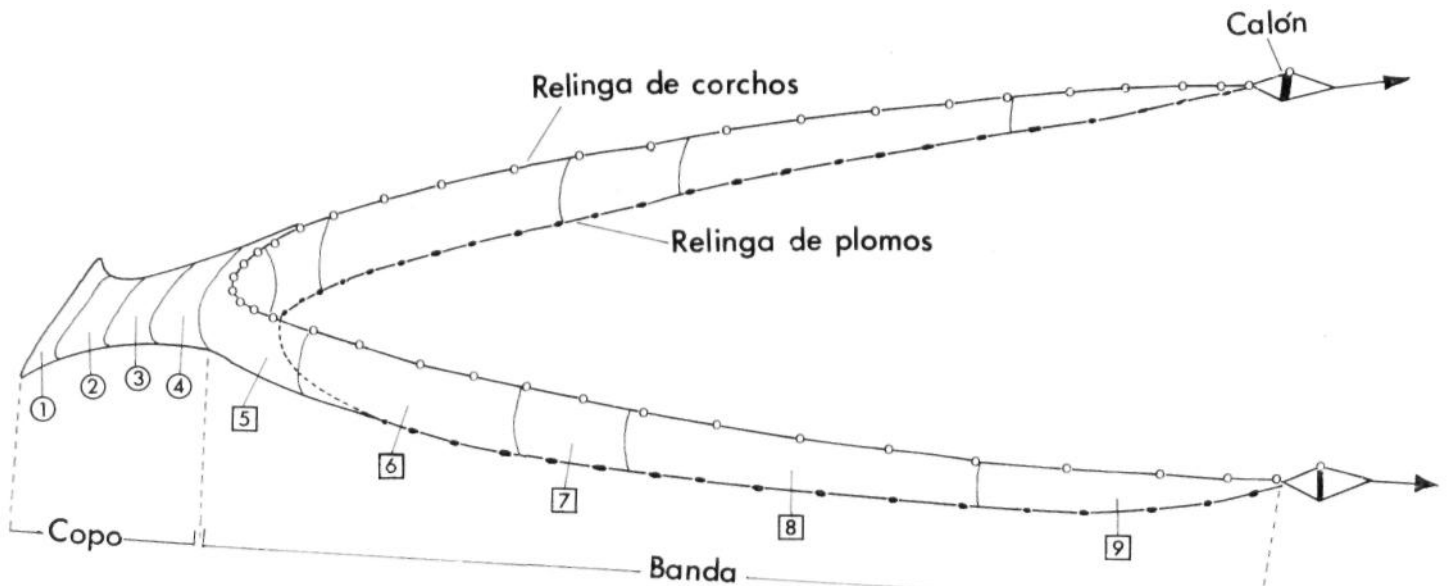


Fig. 1.—Esquema general de boliche

1 — Coronel:	1,13 mts. y 4,5 pasadas en 1 cm.
2 — Coronilla 1:	1,92 mts. y 52 pasadas en 20 cms.
— Coronilla 2:	1,32 " " 40 " " " "
— Coronilla 3:	1,40 " " 34 " " " "
3 — Cajeta:	3,20 " " 27 " " " "

4 — Caja 1:	1,87 mts. y 22 pasadas en 20 cms.
— Caja 2:	1,48 " " 21 " " " "
— Caja 3:	0,57 " " 13 " " " "
5 — Batidero:	7,11 mts. una malla cada 5,15 cms.
6 — Arcanelas:	13,95 " " " " 7 " "
7 — Cazaretes:	6,90 " " " " 10 " "
8 — Rigales:	24,14 " " " " 17 " "
9 — Claros:	19,15 " " " " 19 " "

En las costas meridionales de Francia se le conoce con el nombre de naumat o nounat, en Italia se le denomina rosseto para distinguirlo del bianchi que es como llaman a las crías de sardina o boquerón, y en inglés es transparent goby.

Su morfología externa es muy característica, cuerpo deprimido y cabeza relativamente grande con mandíbulas provistas de pequeños dientes. Presenta un acentuado dimorfismo sexual, diferenciándose los machos de las hembras a simple vista. Los machos llegan a alcanzar 60 mm. de longitud, son de cuerpo más o menos volumino-

so, con cabeza más prominente y provistas de fuertes mandíbulas, mientras que las hembras, algo menores, no superan los 55 mm., presentan un cuerpo más alargado y el rostro más aguzado con mandíbulas más discretas (Lozano Rey, 1960).

Su coloración en vivo es casi transparente, aunque observado en montón adquiere un tono rosado y los nombres que recibe en catalán (roseti), italiano (rosseto) y malagueño (chanquete rosa) se refieren a este carácter que le hace distinguible perfectamente de los alevines de sardina y boquerón.

Se encuentra desde la superficie a profundidades de unos 70 metros sobre fondos de arena, fango y praderas submarinas, en zonas protegidas del litoral, estuarios e incluso en el interior de puertos. Sus hábitos son nectónicos, por lo que se permite una cierta movilidad durante todo el año, excepto en la época de reproducción (de diciembre a abril en nuestro litoral), en que sus hábitos gregarios se acentúan y se agrupan formando unas concentraciones, bien conocidas por los pescadores por el nombre de "bolsas de chanquete rosa".

Su distribución geográfica, en contradicción con el pensamiento popular que los limita a la bahía de Málaga, es muy amplia abarcando desde las costas de Noruega y Mar Báltico hasta Marruecos Atlántico; también se encuentra en todo el Mediterráneo, Mar Negro y Mar de Azov. La presencia de chanquete en el Mediterráneo es considerada como común, siendo apreciado culinariamente, al igual que en nuestra ciudad, en la costa francesa de Niza y en el Golfo de Nápoles.

LAS CAPTURAS DEL BOLICHE

Las especies sobre las que se fundamenta principalmente la pesca del Boliche en nuestra región, son la sardina y el boquerón, en sus etapas iniciales de desarrollo, es



Red de boliche extendida en la playa

decir, las fases larvarias y juveniles de dichas especies y que los pescadores denominan "cría" para distinguirlo del "chanquete rosa". Dado que el boquerón y la sardina no frezan sincrónicamente, sino que sus respectivas épocas de puesta se suceden de una a otra especie con el cambio estacional de invierno a primavera-verano, las capturas del Boliche están aseguradas a lo largo de todo el año.

La sardina comienza su puesta en noviembre cuando las temperaturas mínimas de las aguas están estabilizadas durante la época invernal. La época de puesta se extiende hasta el mes de mayo, teniendo un punto álgido de puesta en el mes de enero. En el mes de junio cuando la temperatura alcanza unos valores máximos (por encima de los 21 °C) el boquerón hace su aparición en la pesquería, cuando aún se encuentran los últimos bancos larvarios y juveniles de sardina (fig. 2). Los bancos de alevines de esta especie se encuentran de forma preponderante hasta el mes de octubre. Desaparece casi totalmente de la pesquería en cuanto siente los efectos del brusco descenso de temperatura cuando está ya ronda entre los 14-15 °C.

Factores circunstanciales hacen que el Boliche capture en muchas ocasiones otras especies, que aunque sean de menor importancia comercial merecen destacarse, ya que en algunos casos sus fases adultas si tienen una notable importancia económica. De primavera a verano, suelen, según las zonas de pesca, aparecer capturas con Boliche mayoritariamente compuestos por "besuguillos". Bajo la denominación de "morra-lla" estas capturas encuentran su canal de comercialización. Los análisis efectuados revelan que estas capturas se componen principalmente del besugo (**Pagellus acame**) y de una especie afín al mismo, **Pagellus bogaraveo**, comúnmente conocido como pachán, que en sus estados adultos es de bastante fondo (hasta los 700 m.). La breca, **Pagellus erythrinus**, especie bastante común, también se encuentra entre estas capturas. Otros espáridos como son la boga (**Boops boops**), la salema (**Sarpa salpa**), la herrera (**Lithognathus mormyrus**) y los sargos (**Diplodus sargus** y **D. annularis**) contribuyen de forma substancial a estas capturas ajenas al chanquete.

Durante los meses de agosto, septiembre y octubre, época en que

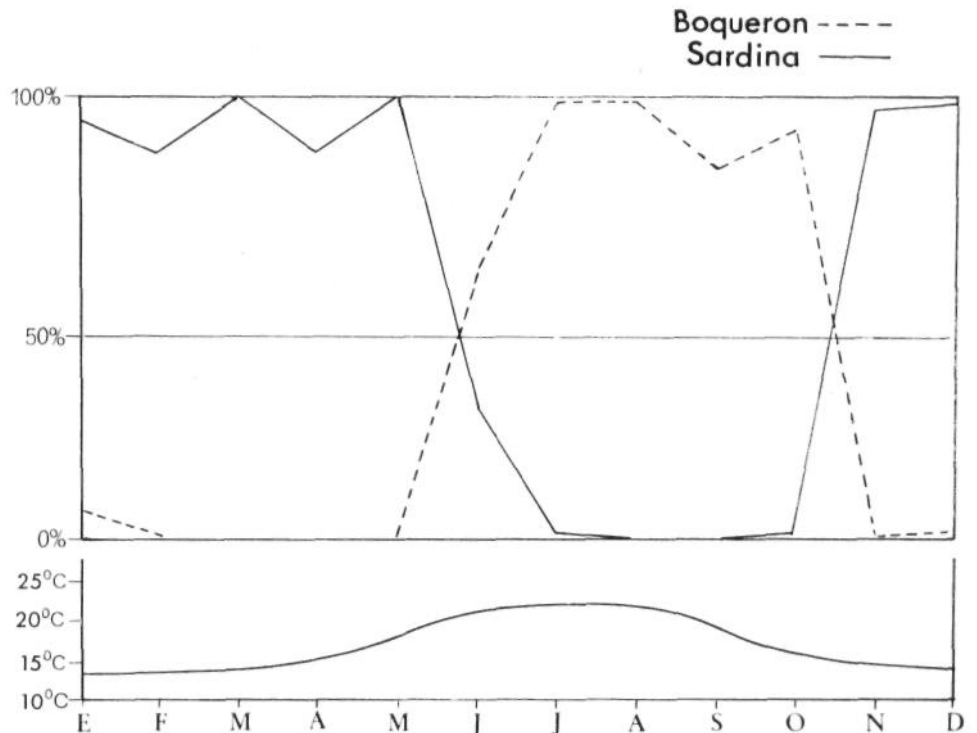


Fig. 2.—Relación de las temperaturas medias mensuales con la composición de la captura en el boliche (1976)

la cría del salmonete es abundante y próxima al litoral, se observa según las zonas de pesca, copos en su mayor parte compuestos por la cría de ambas especies de salmonete (**Mullus surmuletus** y **M. barbatus**).

Otras veces hemos observado copos formados por alevines del pejerrey (**Atherina presbyter**) que a simple vista no difiere apenas de los copos compuestos por las especies clupeiformes anteriormente citadas.

Por último, en ocasiones se captura el llamado "torillo", denomi-

nación que se da generalmente a un góbido perteneciente a la especie **Gobius niger**. Por otra parte, análisis realizados a lo largo del año revelan que las crías de otro góbido (**Pomatochistus** sp.) tienen en la época estival y en algunas áreas de la bahía, cierta importancia y que suelen llamarse "crías de torillo".

Junto a estas capturas es frecuente pescar, pero ya generalmente en estados adultos, especies de distribución litoral como son el jurel (**Trachurus trachurus**), la jurela (**Trachurus mediterraneus**), la araña (**Trachinus draco**), etc.



Copo compuesto principalmente por larvas de sardinas

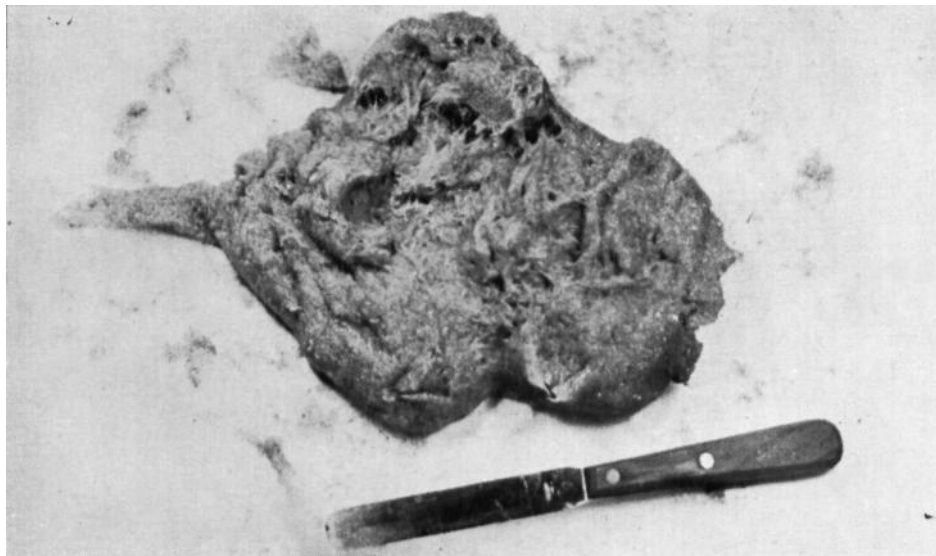


Copo de más de 35 kilos de "besuguillos"

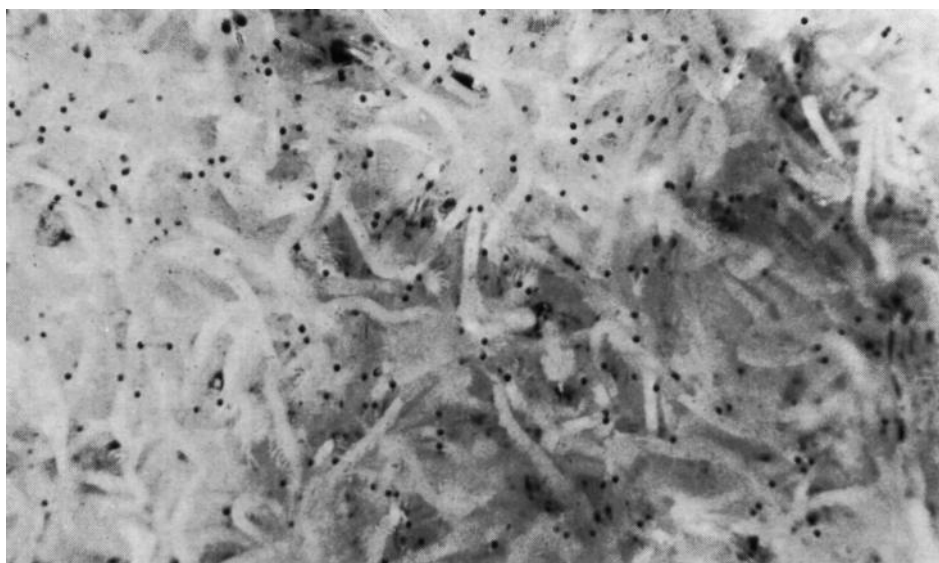
OBSERVACIONES BIOLÓGICAS REGISTRADAS EN LAS PESCAS

La base de la existencia de las especies que son objeto de la pesca con Boliche parece residir en la existencia de la "gambilla", denominación popular de bolicheros que se da a las especies de Mysidáceos, **Mesopodopsis salaberi** y **Schistomysis ornata**. En un arrastre de Boliche desafortunado suele componerse la captura de una especie de pasta bastante compacta comúnmente llamada "masilla". Estos acúmulos están principalmente constituidos por las dos especies citadas de "gambilla". Contenidos estomacales de una gran cantidad de especies (jureles, besugos, sardinas, herreras, etc.) y en tallas en las cuales se permitía dicho estudio han demostrado ser positivas en cuanto a la presencia dominante de estos Mysidáceos, eslabón fundamental de la cadena alimentaria del ecosistema costero.

El fenómeno de la capacidad que la sardina posee de poner más de una vez en una misma época de puesta es ya de sobra conocida. Nuestras observaciones han corroborado que después de una primera puesta en noviembre, la sardina sufre una segunda puesta en enero, siendo este mes el más importante en cuanto a capturas de alevines de esta especie por el Boliche.



"Masilla"



Visión macroscópica de la "masilla"



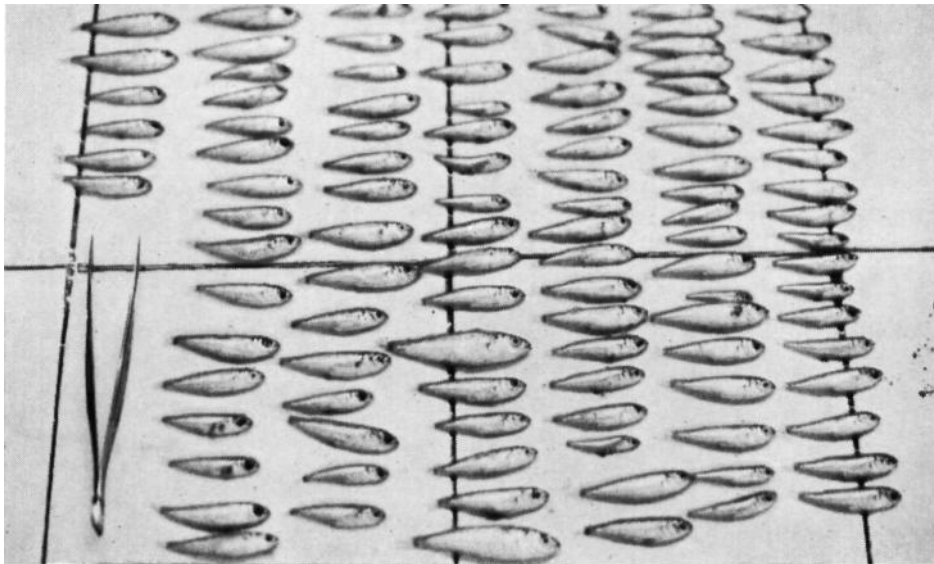
Visión macroscópica de muestra de copo compuesto por larvas de boga (*Boops boops*)



Muestra de copo compuesto por "sardinitas"



Copo compuesto principalmente por el besugo "Pagellus acarne"

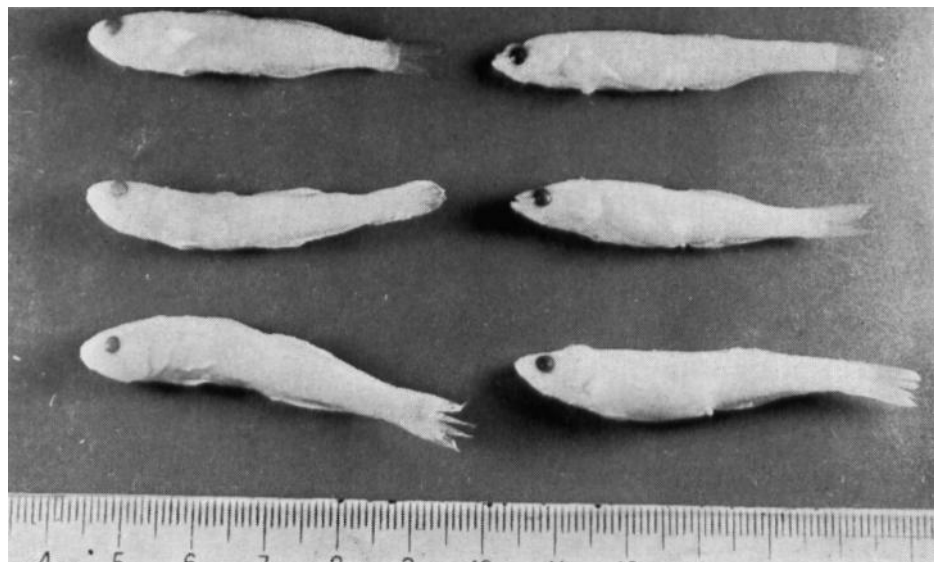


"Besuguillos" (Pagellus acarne) dispuestos para el análisis en el Laboratorio Oceanográfico de Málaga

El paso de las especies migratorias que atraviesa nuestras aguas, como son las especies escombriformes, el bonito (**Sarda sarda**), la caballa (**Scomber scombrus**) y la aguja (**Belone belone**), también queda reflejado en las capturas del tradicional Boliche.

La lista faunística que a continuación se ofrece se ha realizado tras los estudios que sobre esta pesca litoral ha llevado a cabo el Laboratorio Oceanográfico de Málaga desde el año 1976.

A. GARCÍA, J. CRESPO y J. C. REY




El auténtico chanquete "Aphia minuta". A la izquierda los machos. A la derecha las hembras

BIBLIOGRAFÍA

RODRÍGUEZ SANTAMARÍA, B., 1923, **Diccionario de Arles de Pesca de España y sus Posesiones**, Sucesores de Rivadeneira, Madrid, pág. 149 y págs. 157-166.

LOZANO REY, F., 1960, **Peces Fisoclistos**, t. III, Mem. R. Acad., Madrid.

Ver anexo al dorso 

FAUNA DE LA BAHÍA DE MÁLAGA

ESPECIE	NOMBRE VULGAR
Peces	
Sardina pilchardus	<i>Sardina</i>
Engraulis encrasicolus	<i>Boquerón</i>
Sardinella aurita	<i>Alacha</i>
Trachurus trachurus	<i>Jurel</i>
Trachurus mediterraneus	<i>Jurela</i>
Trachinotus ovatus	<i>Palometa</i>
Lichia amia	<i>Palometón</i>
Seriola dumerili	<i>Pez limón</i>
Pagellus acarne	<i>Besugo</i>
Pagellus bogaraveo	<i>Pachán</i>
Pagellus erythrinus	<i>Breca</i>
Diplodus sargus	<i>Sargo</i>
Diplodus annularis	<i>Mojarra</i>
Lithognathus mormyrus	<i>Herrera</i>
Sarpa salpa	<i>Salema</i>
Boops boops	<i>Boga</i>
Sparus pagrus	<i>Pargo</i>
Pomatochistus sp.	-
Aphia minuta	<i>Chanquete</i>
Gobius niger	<i>Torillo</i>
Pseudaphia ferreri	
Grystallogobius linearis	
Sarda sarda	<i>Bonito</i>
Scomber scombrus	<i>Caballa</i>
Belone belone	<i>Aguja</i>
Sphyraena sphyraena	<i>Espetón</i>
Paracentropistis hepatus	<i>Cabrilla</i>
Mullus surmuletus	<i>Salmonete de roca</i>
Mullus barbatus	<i>Salmonete de fango</i>
Trigla lucerna	<i>Rubio</i>
Mugil labeo	<i>Lisa</i>
Argyrosomus regius	<i>Corvina</i>
Spicara maena	<i>Chuela</i>
Atherina presbyter	<i>Pejerrey</i>
Trachinus draco	<i>Araña</i>
Arnoglossus laterna	<i>Tapaculos</i>
Arnoglossus imperialis	-
Hippocampus ramulosus	<i>Caballito de mar</i>
Hippocampus hippocampus	<i>Caballito de mar</i>
Syngnathus abaster	<i>Aguja</i>
Syngnathus typhle	<i>Aguja muía</i>
Syngnathus acus	-
Cefalópodos	
Loligo vulgaris	<i>Calamar</i>
Loligo marmorae	-
Loligo media	
Octopus vulgaris	<i>Pulpo</i>
Alloteuthis subulata	
Sepia sp.	<i>Sepia</i>
Sepiola sp.	<i>Chopito</i>
Crustáceos	
Mesopodopsis salaberi	<i>Masilla</i>
Schistomysis ornata	-
Meinertia oestroides	-
Procesa parva	-
Macropipus depurator	-
Inachus communissimus	-
Macropodia rostrata	-
Pagurus prideauxi	<i>Cangrejo ermitaño</i>
Equinodermos	
Astropecten aranciatus	<i>Estrella de mar</i>